

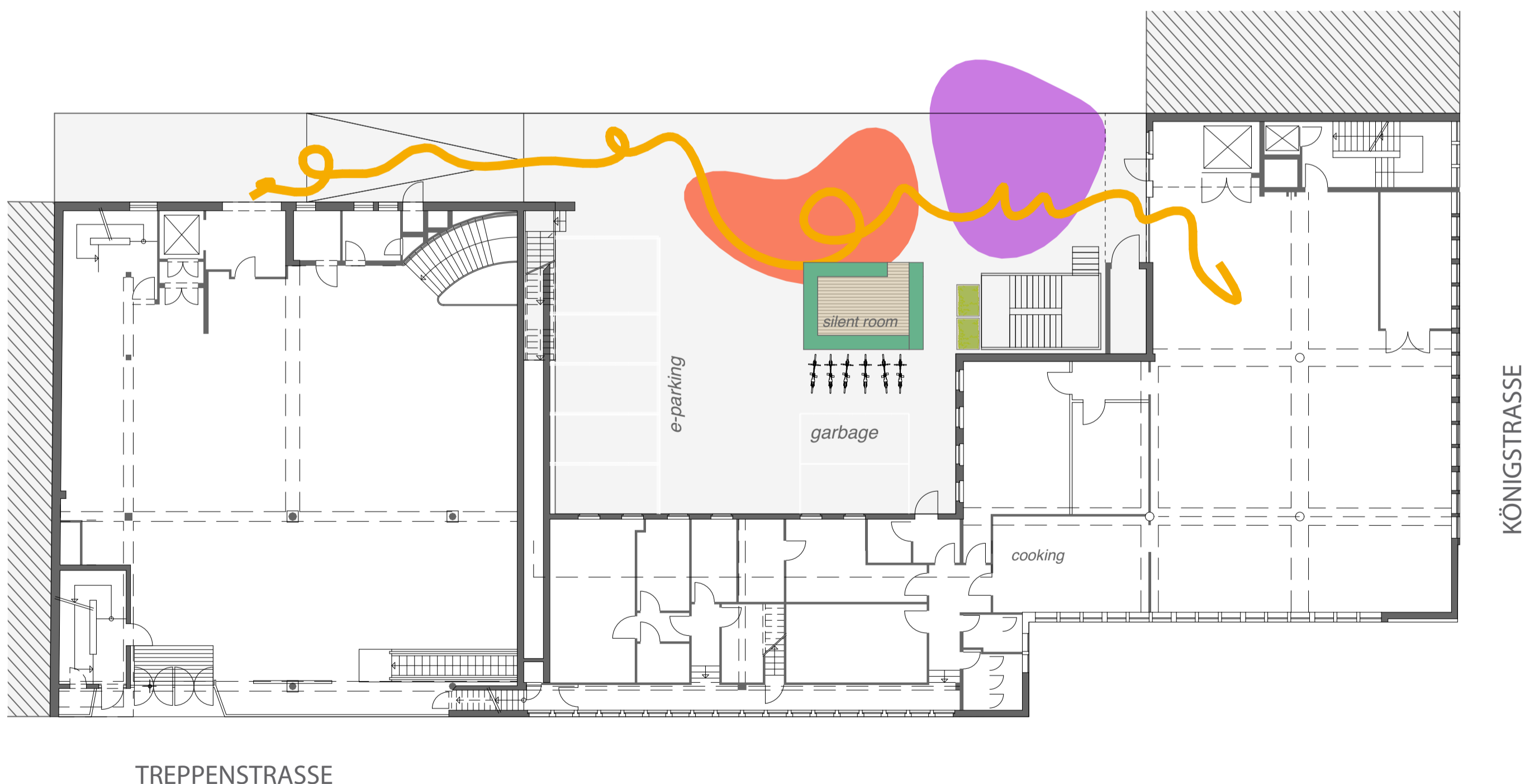
Reflecting Point 1 am ruruhaus SILENT ROOM

REFLECTING POINT 1:

Der Hof hinter dem ruruhaus und anderen angrenzenden Geschäftshäusern dient vorwiegend als Park- und Lieferhof. Umgeben von rückseitigen Fassaden und parkenden KFZ wird eine Teilfläche des Parkplatzes nun für 100 Tage zu einem besonderen Ort: für Pausen, Gespräche, Rückzugsmöglichkeiten und Feste für die im ruru-Haus arbeitenden Künstlerinnen und Künstler, die documenta-Mitarbeitenden sowie Ausstellungsbesucher. Es entsteht ein begrünter „Silent Room“ und ein Bodengemälde. In einem Baugerüst stehen 15 Hochbeete mit essbaren Pflanzen, welche im Laufe des Sommers einen grünen Rückzugsraum bilden. Neben der Bildung eines Treffpunkts, gibt der reflecting point die Möglichkeit, selbst angebaute Pflanzen wie Kürbisse, Bohnen und Erbsen zu ernten und bei gemeinsamen cooking sessions zu verarbeiten. Das Bodengemälde mit seinen kräftigen Farben überspielt das Parkplatz-Milieu und verbindet mit dem gelben Band den Ausgang des Renohauses mit dem workshop space des ruruhauses.

REFLECTING POINT 1:

The reflecting point 1 is located in the courtyard of the "ruru-Haus". The courtyard behind the ruruhaus and other adjacent commercial buildings serves primarily as a parking and delivery yard. Surrounded by rear facades and parked cars, part of the parking lot will now become a special place for 100 days: for breaks, conversations, retreats and celebrations for the artists working in the ruru-Haus, the documenta staff and exhibition visitors. A green "Silent Room" and a floor painting are being created. There are 15 raised beds with edible plants in a scaffolding, which will form a green retreat during the summer. In addition to forming a meeting place, the reflecting point gives the opportunity to harvest homegrown plants such as pumpkins, beans and peas and to process them at joint cooking sessions. The floor painting with its strong colors overplays the parking lot milieu and connects with the yellow ribbon the exit of the renohaus with the workshop space of the ruruhaus.



Architekten/Planer:
Uwe Hoegen und Stefanie Kleppek - Baufrösche Architekten
Gerhard Greiner- HHS Planer+Architekten AG
Michael Triebswetter und Katharina Janusch -
GTL Michael Triebswetter Landschaftsarchitekt

Gerüstkonstruktion: Westermann Gerüstbau
Begrünung: GTL Michael Triebswetter Landschaftsarchitekt
Bodengemälde: KolorCubes

architects/planners:
Uwe Hoegen und Stefanie Kleppek - Baufrösche Architekten,
Gerhard Greiner - HHS Planer+Architekten AG,
Michael Triebswetter und Katharina Janusch -
GTL Michael Triebswetter Landschaftsarchitekt

scaffolding-construction: Westermann Gerüstbau
greening: GTL Michael Triebswetter Landschaftsarchitekt
floor painting: KolorCubes